



Versione 4.0
Created by
CCE - Centro di Calcolo Elettronico
CH - 6648 Minusio

GeCoTi 2K

Release 4.0



INTRODUZIONE	3
PRINCIPALI NOVITÀ.....	3
Risoluzione.....	3
Nuova “area” di lavoro.....	3
Schermata iniziale	4
Chiamate fra moduli	4
Menù secondario.....	5
Toolbar	5
Autorizzazioni menù secondari.....	5
Gestione menù.....	5
Banca dati.....	6
CONCLUSIONI.....	6

Introduzione

Il seguente documento a lo scopo di descrivere quali sono i principali cambiamenti apportati alla nuova release di GeCoTi 2K. La descrizione si riferisce all'applicativo in generale, eventuali aggiunte, migliorie o modifiche relative al singolo modulo, saranno descritte nei rispettivi manuali utente.

La nuova versione è stata sviluppata con i tools Form e Report builder di ORACLE, patch 18.

Principali novità

Risoluzione

La nuova release è stata sviluppata per una risoluzione minima dello schermo di 1024 per 768 pixel e con la grandezza del font normale a 96 DPI. Tutte le stazioni di lavoro che dovrebbero ancora avere impostato una risoluzione minore, solitamente 800 per 600 pixel, devono essere modificate. È inutile sottolineare che i PC devono essere predisposti per poter lavorare con tale risoluzione. L'informazione relativa allo sviluppo di questa nuova versione vi è stata comunicata per iscritto in data 8 agosto 2006.

Nuova "area" di lavoro

Aumentando la risoluzione è stato possibile aumentare la "superficie di lavoro" di ogni maschera. Di conseguenza anche i singoli moduli sono stati ridisegnati affinché lo spazio sia meglio sfruttato, e le informazioni meglio disposte. Questo permette all'utente finale di avere una maggior visione di insieme e allo stesso tempo di semplificare le vedute. Nell'immagine seguente si può notare la differenza fra la vecchia dimensione, maschera verde in primo piano, e la nuova, maschera gialla.

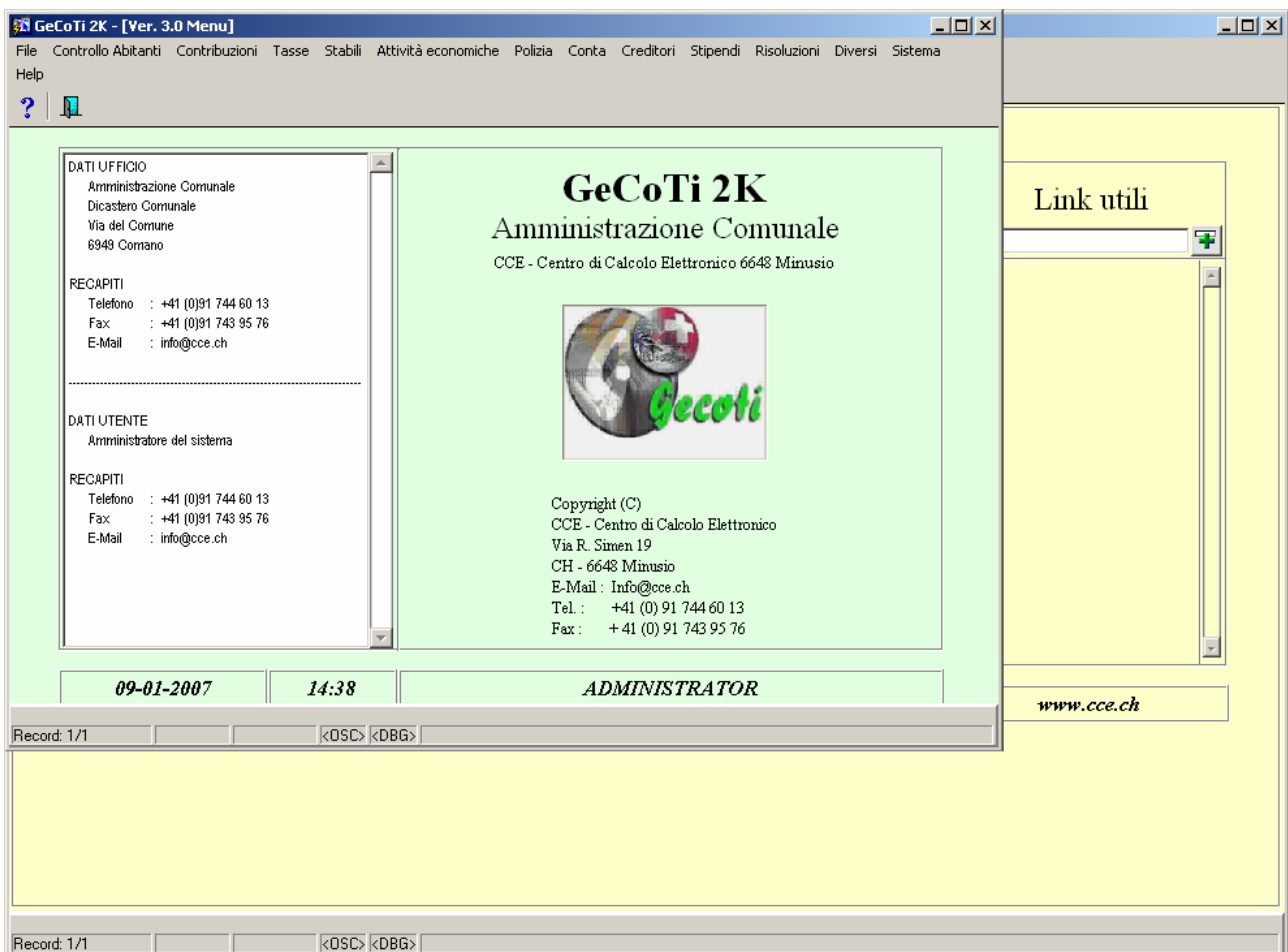


Figura 1

GECOTI 2K – Titolo del documento

Come si può notare, in ogni modulo, si avrà a disposizione un superficie maggiore per i dati, corrispondente all'area gialla che si vede in Figura 1.

Schermata iniziale

Nella parte destra della schermata iniziale è stata aggiunta un area che permettere di inserire collegamenti utili ad indirizzi web. Ogni singolo utente ha la possibilità di personalizzare questa sezione, inserendo i links che più interessano.

La Figura 2 presenta un esempio di personalizzazione.

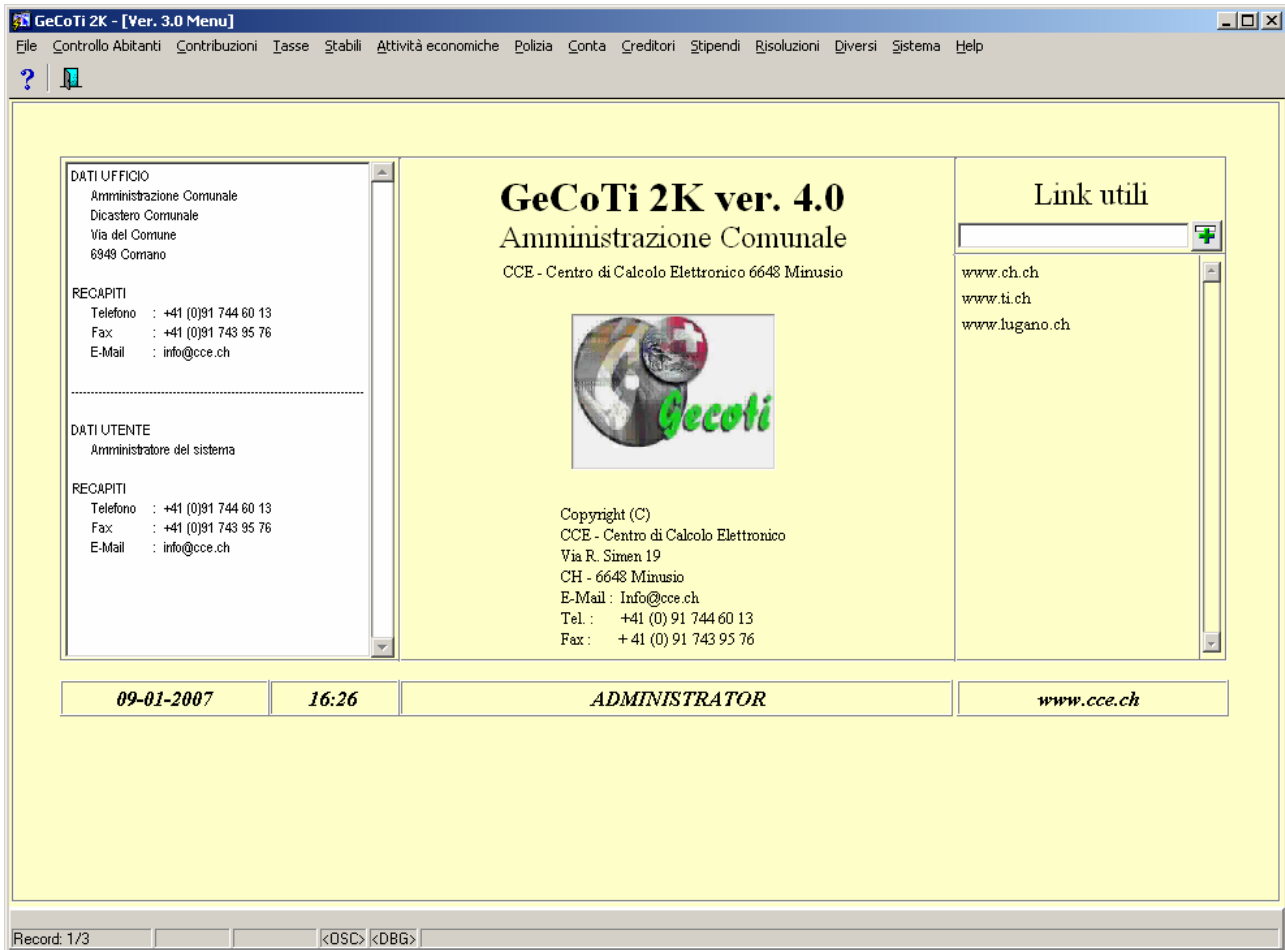


Figura 2

Per aggiungere nuovi links, basta inserire nel campo "Link utili" l'indirizzo desiderato e poi premere il bottone a lato dello stesso. L'indirizzo verrà automaticamente aggiunto all'elenco sottostante. Per eliminare un indirizzo indesiderato, basta premere il tasto destro del mouse sulla voce in questione e selezionare la scelta "Cancella" del popup che si presenta. Infine, per attivare il collegamento web, basta cliccare con il mouse sull'indirizzo desiderato.

Chiamate fra moduli

Altra novità molto interessante di questa versione è la possibilità di attivare, dall'interno di un modulo, un qualsiasi altro modulo dello stesso pacchetto. Quest'operazione può essere fatta grazie ai nuovi menù standard presenti in ogni programma. I menù secondari possono variare da utente ad utente, a dipendenza delle autorizzazioni. Inoltre nel programma di sistema "Gestione menù" è stata implementata la possibilità di gestire le voci del menù secondario, in modo da poter escludere quelle che non si desiderano che appaiano. Il funzionamento di questo programma verrà descritto in seguito.

Menù secondario

L'immagine 3 riporta l'esempio di menù secondario delle tasse, ma il principio adottato vale per qualsiasi pacchetto. La differenza sostanziale con la precedente versione consiste nel fatto che ogni singolo modulo presenta il menù completo del pacchetto in questione. Come si può intuire il grosso vantaggio è che ora è possibile passare da un programma all'altro, senza dover sempre uscire dal modulo dove si sta operando. Inoltre le chiamate fra moduli sono state ottimizzate in modo che al momento del richiamo di un altro programma lo si attiva già selezionando la persona con cui si sta lavorando, semplificando e velocizzando il procedimento di lavoro.

La voce "Altri Moduli" presente nel menù, ha lo stesso principio, ma permette di attivare i programmi principali degli altri pacchetti. In questo caso generalmente si tratta di visualizzazioni.



Figura 3

Toolbar

La toolbar presente nei singoli moduli non ha subito grandi cambiamenti, ma è stata standardizzata per l'intero applicativo. Eventuali particolarità di un programma, vengono gestite mediante icone speciali che appariranno nella parte destra della barra.



Figura 4

Autorizzazioni menù secondari

Precedentemente sono state descritte le potenzialità del menù secondario, ma bisogna sottolineare che anche questo menù si attiene alle regole base delle autorizzazioni. Più precisamente se un utente è autorizzato solo in parte ai programmi di un specifico pacchetto, anche per questo secondo menù avrà a disposizione l'accesso unicamente ai moduli che gli competono. Inoltre l'amministratore del sistema, se lo ritiene necessario, ha la possibilità di gestire il menù affinché accessi a determinati programmi vengano limitati. Il prossimo paragrafo descrive brevemente come si fa ad impostare queste limitazioni.

Gestione menù

Il modulo "Struttura menù" presente nel menù "Sistema / Autorizzazioni" permette di gestire il menù secondario (figura 5). Come accennato, l'amministratore può scegliere di abilitare o disabilitare particolari voci di menù in base alle direttive stabilite internamente. Lo scopo principale di quest'opzione è quello di semplificare il lavoro dell'utente finale. Infatti per ogni singolo modulo è possibile stabilire a quali altri programmi si può accedere, questo limita sicuramente la possibilità di fare operazioni errate.

Le direttive necessarie per l'utilizzo di questo programma verranno fornite direttamente agli utenti autorizzati.

GECOTI 2K – Titolo del documento

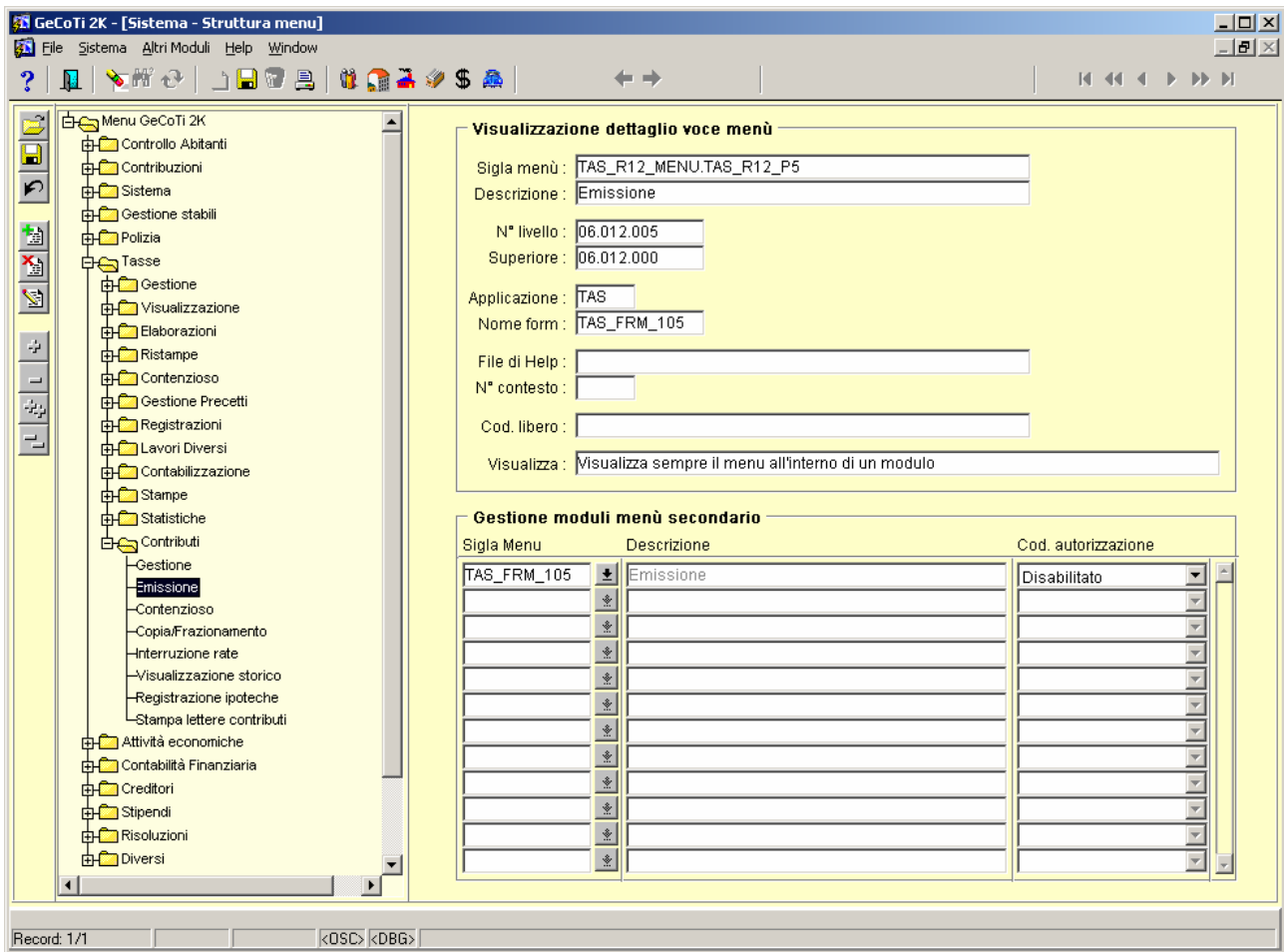


Figura 5

Banca dati

Un'altra miglioria, che resta però "dietro le quinte", è quella relativa alla banca dati. Infatti sono stati apportati alcune aggiunte (nuovi indici) aventi lo scopo di migliorare le prestazioni del database. Anche se queste modifiche non sono visibili, senz'altro hanno un'importanza non minore di quelle descritte in precedenza.

Conclusioni

Le necessità che hanno portato allo sviluppo di questa nuova release, sono dettate in parte dall'avanzamento della tecnologia (maggiori possibilità di risoluzione), ma soprattutto per permettere di fornire all'utente finale un prodotto sempre più completo, performante e aggiornato. Come già accennato nell'introduzione, aggiunte e migliorie, sui singoli pacchetti, sono descritte nei rispettivi manuali. Questa versione ha lo scopo di tenersi aggiornati alla tecnologia ORACLE nella versione client/server, e di non modificare il metodo di lavoro dell'utente finale.